



基礎班

目錄

1

什麼是登革熱



2

常見孳生源類型

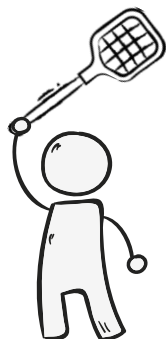


3

登革熱疫情發生時SOP

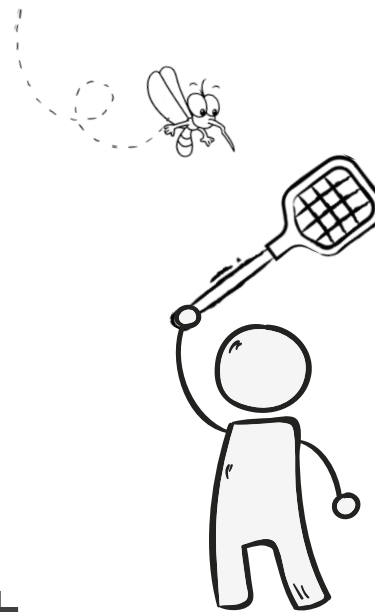
4

防疫地圖



01 什麼是登革熱

- 登革熱的症狀與預防重要性
- 登革熱主角與疾病傳播途徑



1 什麼是登革熱

登革熱的症狀與預防重要性

登革熱症狀

衛生福利部疾病管制署 廣告
TAIWAN CDC 告

病媒蚊 啾一下



以下症狀可能是感染登革熱啦!

- 發燒
- 頭痛
- 出疹
- 肌肉關節痛
- 後眼窩痛

衛生福利部疾病管制署 廣告
TAIWAN CDC 告

被蚊子叮請小心

登革熱常見症狀

- 發燒
- 出疹
- 肌肉痛
- 噁心、嘔吐
- 關節痛
- 後眼窩痛



居住或旅行至流行區域，有相關症狀請儘速就醫!

1

什麼是登革熱

登革熱主角與疾病傳播途徑

什麼是「病媒蚊」

- 會傳播病原體導致疾病的蚊子

什麼是「孳生源」

- 任何積水、病媒蚊能夠產卵衍生後代的容器如積水容器、花盆底盤等



埃及斑蚊



白線斑蚊



帶登革熱病毒之斑蚊腳為黑白相間斑紋，且終生帶病毒



現在臺灣常見經由斑蚊傳染的疾病有哪些？

登革熱
(斷骨熱)

屈公病
(曲躬)

茲卡病毒
感染症

新北本土登革熱新增14例 累計43例、最高齡84歲

2024/9/28 16:23 (9/29 09:13 更新)



新北市再新增14例本土登革熱病例 截至27日累計共43例本土登革熱個案；市府相關單位及中和區公所28日至園動員巡查並清除孳生源。(新北市中和區公所提供) 中央社記者黃旭昇新北市傳真 113年9月28日

資料來源：中央通訊社，2024

新北屈公病群聚感染再添3例 擴大到新莊

文 | 吳妍
主編 | 智偉



新北市新增3例本土屈公病病例，中和區國強嶺部分步道及週邊環境目前仍持續管制加強消毒中。(翻攝自疾管署官網)

疾管署新北市新增3例本土屈公病病例 案例1為中和區內南里80多歲女性、案例2為中和區內南里60多歲男性，現出現案例3新莊區立基里50多歲女性，陸續於8月20日至9月10日間出現發燒、頭痛、後眼窩痛、關節痛、手指關節腫脹等症狀就醫。

資料來源：鏡周刊，2019

傳染病由帶病的蚊子而傳染，蚊子皆為白線斑蚊或埃及斑蚊

1

什麼是登革熱

登革熱主角與疾病傳播途徑

	登革熱	屈公病	茲卡病毒
傳染途徑	埃及斑蚊、白線斑蚊		
可感染期	發病前1天至 發病後5天	發病前2天至 發病後5天	發病第1天至 發病後7天
相似症狀	發燒、頭痛、出疹、肌肉痛、關節痛		
嚴重性	少數病例併發 登革熱出血熱	持續或 反覆嚴重關節痛	非化膿性 或充血性結膜炎

有少數病例出現神經系統或免疫系統併發症

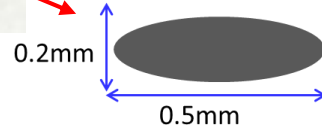
1

什麼是登革熱

登革熱主角與疾病傳播途徑



卵



約2-4天



幼蟲期(子孓)

約5-10天



蛹

白線斑蚊



雌蚊壽命14天



雄蚊壽命15天

埃及斑蚊



雌蚊壽命30天



雄蚊壽命15天

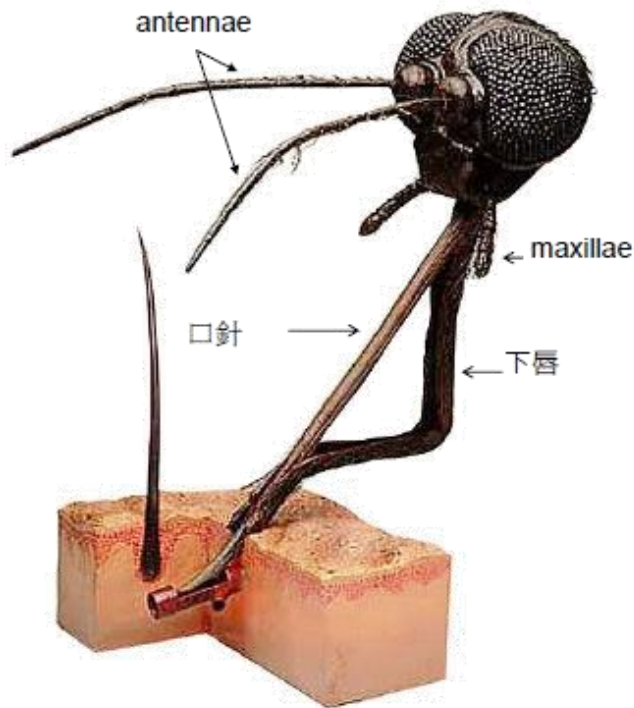
約1-4天

1

什麼是登革熱

登革熱主角與疾病傳播途徑

雌成蚊多在社區範圍內活動（30~100公尺範圍內）



蚊子吸血影片



項目	白線斑蚊	埃及斑蚊
成蟲棲息習性	【戶外】 孳生地附近 植物或暗處	【室內】 深色窗簾、傢俱 其他黑暗處所 人為積水處
適合溫度	較不怕低溫	怕冷 在18°C以下喪失感染性
分布範圍	全臺皆有	北回歸線以南地區
吸血習性	警覺性低、不易受驚動	警覺性高、易受驚動
疾病傳播人數	傳播速度慢 只傳給1人	傳播速度快 可傳4-6人
吸血時間	主要在 白天 吸血 早上9-10時及下午4-5時是吸血高峰	

1 什麼是登革熱

登革熱預防與個人防護

原理

主要是在皮膚上形成薄層，藉由體溫的揮發，散發出蚊子不喜歡的刺激味道

濃度與藥效

無直接關係

濃度

藥效

藥效持續時間

有關



請依防蚊液外包裝的標示說明使用

目前政府核可的防蚊藥劑有 3 種

派卡瑞丁
Picaridin

待乙妥/敵避
Diethyltoluamide/DEET

伊默克
IR3535

皮膚刺激性

較低

較高
(成人、小孩使用濃度不同)

較低

防蚊效果

優

優

佳

政府核可
可噴灑於環境

×

√

×

適用對象

2歲以上
孩童

2個月以上嬰兒

2歲以上
孩童

02 常見孳生源類型

- 容易被忽略的孳生源
- 孳生源清除技巧與注意事項



2 常見孳生源類型

容易被忽略的孳生源

庭園及防火巷



影片來源：國立臺灣大學，公共衛生學系 蟲媒傳染病實驗室



天溝



車棚



護欄孔洞



花園造景旁溝



盆栽底盤



輪胎



2 常見孳生源類型

容易被忽略的孳生源

公共道路

容器

不使用時**倒置、清除、加蓋或以細砂網封口**，避免堆積或亂丟廢棄容器於戶外，無法處理之大型廢棄物應交由清潔隊清運

設施

每週檢查及雨後再次巡查，若有積水盡速清除



影片來源：國立臺灣大學
公共衛生學系 蟲媒傳染病實驗室



細砂網未封好



細砂網封好



紐澤西護欄



路障塑膠藍桶



停車場攔截溝



阻塞水溝



戶外容器正放未加蓋



自製水泥旗座桶



管線基座



2 常見孳生源類型

容易被忽略的孳生源

空地空屋



2

常見孳生源類型

容易被忽略的孳生源

菜園



帆布等遮蓋物

每週檢查及雨後再次
巡查若有積水盡速清除

2 常見孳生源類型

傳染病防治法

傳染病防治法第25條

- 地方主管機關應督導公、私場所撲滅蚊、蠅、蚤、蟲、鼠、蟑螂及其他病媒。
- 其所有人、管理人或使用人應依地方主管機關之通知或公告，主動清除之。

違反處**新臺幣三千元以上一萬五千元**以下罰鍰

傳染病防治法第38條

- 傳染病發生時，如**拒絕、規避或妨礙**防疫工作（如實施孳生源查核等）。

違反處**新臺幣六萬元以上三十萬元**以下罰鍰

新北市政府衛生局
Department of Health, New Taipei City Government

**請民眾務必配合
各項防疫措施！**

拒絕配合	查獲孑孓	擅闖管制區	拒絕噴藥
傳染病防治法 第36條	傳染病防治法 第25條	傳染病防治法 第37條	傳染病防治法 第38條
罰鍰 新台幣 3千至 1萬5千元	罰鍰 新台幣 3千至 1萬5千元	罰鍰 新台幣 6萬至 30萬元	罰鍰 新台幣 6萬至 30萬元

廣告

廢棄物清理法第11條

-  一般廢棄物，土地或建築物與公共衛生有關者，由所有人、管理人或使用人清除（ 穢亂點 ）

違反處新臺幣一千兩百元以上，六千元以下罰鍰

廢棄物清理法第27條



-  在指定清除地區內嚴禁其他公告之污染環境行為（ 如：積水容器、孳生子孳 ）

違反處新臺幣一千兩百元以上，六千元以下罰鍰



2 常見孳生源類型

巡、倒、清、刷

- 「**巡**」
經常巡視檢查居室內外可能積水的容器
- 「**倒**」
倒掉積水，必要的容器倒置
- 「**清**」
減少容器，不要的器物予以清除或資源回收
- 「**刷**」
刷洗容器，避免蟲卵附著

孳生源清除技巧與注意事項



容器積水要倒在哪裡呢？



馬路曝曬



土壤/花盆



水溝

03 登革熱疫情發生時SOP

- 疫情發生的緊急處置流程
- 社區合作防治計畫



3

登革熱疫情發生時SOP

疫情發生的緊急處置流程

社區動員



屋頂的排水槽、盆栽、積水容器等孳生源清除是「住家」的責任

- 社區衛教及動員所需之經費與資源不易籌措
- 支援社區衛教及動員所需之專業人力不足
- 社區居民若無熱心與共識，則動員不易
- 老社區居民年紀大、溝通難、動員力弱
- 社區居民教育程度不同，衛生教育效果差、病媒監測技術提升不易
- 社區若無積極主動的鄰里長，則配合度不高，社區參與之執行效果差



登革熱防治應是社區居民+環保/衛生防治人員+志工等共同參與工作
社區參與及動員是今後登革熱病媒蚊有效抑制的要件



賦予社區民眾權力，自主維護生活環境，減少對外部服務的依賴

3

登革熱疫情發生時SOP

疫情發生的緊急處置流程

1

通報為快篩陽性

衛生單位進行疫情調查，並通知市府相關防治單位啟動

確認為快篩陽性確定病例，啟動區塊防治計畫

【第一階段】

2

衛生單位

前往病例居住處進行訪視、衛教及相關防治工作

居住地址中心點半徑50公尺，啟動戶內孳清及消毒作業

環保單位

配合衛生單位，同步啟動戶外半徑200公尺孳清作業

【第二階段】原則執行4周孳清+消毒區塊防治作業

3

家中有長者或罹患慢性疾病者

應更加小心感染登革熱後
併發登革出血熱的可能性

不配合改善→開立傳染病源改善通知單，並於期限後複查

複查仍未改善→進入行政裁罰程序，列高危點

仍未改善者→按次處罰，清潔隊及區公所協助孳生源清除

必要時→請發動區塊大孳清，以阻絕登革熱疫情擴散

4

相關電話
及網站

新北市環保局(02)2953-2111

新北市傳染病諮詢專線 (02)2258-6923

免付費防疫專線1922 (或0800-001922)

社區配合

✓ 全面孳生源清除

✓ 配合相關消毒作業

✓ 里長或志義工加強宣導正確防治觀念



<https://reurl.cc/1XDLNp>
新北登革熱快篩醫療院所

3

登革熱疫情發生時SOP

疫情發生的緊急處置流程

噴藥正確觀念

- 動力式噴霧機-冷噴，殘效噴灑
- 手持式煙霧機-熱煙霧，空間噴灑
- 車載式煙霧機，空間噴灑



動力式噴霧機-冷噴，殘效噴灑



噴藥影片

影片來源：新北市政府環境保護局

合成除蟲菊精類 \neq 農藥

登革熱化學防治 注意事項

- 登革熱戶內噴藥所使用殺蟲劑，係人工合成之除蟲菊精類殺蟲劑，對蚊蟲具擊昏、致死效果，**對人畜毒性低，對人體不會造成嚴重影響**，請里民放心。
- 入戶噴消前請確實關閉門窗，收起門(圍)簾，並將食物遮蓋。
入戶噴消時請將寵物帶出，若有養殖魚類及昆蟲，請移至戶外或用塑膠材質物品覆蓋並拔掉打氣用電源。

新北衛什麼



除蟲菊精殺蟲劑是一種「神經毒」，會破壞昆蟲的神經系統，使其最終麻痺死亡，**對人體較無危害**

3

登革熱疫情發生時SOP

疫情發生的緊急處置流程

噴藥正確觀念

清除孳生源為主，化學防治為輔



疫情期間



孳生源清除目的

化學噴藥目的

- ✓ 消滅孑孓
- ✓ 從源頭減少蚊蟲
- ✓ 撲殺帶病毒的成蟲
- ✓ 降低病毒傳播風險

持續的清除孳生源比化學防治有效
是最根本的防治方法



噴藥消毒藥劑皆使用《環境部核准用藥》
消毒成效 不等於 \neq 蟑螂有沒有跑出來



環境用藥防治害蟲，只能達到治標效果
民眾應落實清理環境，才是防治害蟲之
治本之道

登革熱疫災實兵演練影片

情境
演練

情境1 環保局 戶外孳清作業

情境2 環保局 戶外噴消作業

情境3 衛生局 室內入戶宣導及噴消作業

情境4 農業局 菜園孳清作業



疫災影片

情境1
戶外孳清情境1
戶外孳清情境4
菜園模擬情境4
菜園視察情境2
戶外噴消情境3
室內噴消

04

防疫地圖

- 建立或繪製高風險防疫地圖
- 高風險處所的環境特性



4

防疫地圖

建立或繪製高風險防疫地圖

建置社區防疫地圖



查看轄區內高風險環境

取得里界圖

標出高風險點位

建立管理清單

安排巡檢路線

擬定防治計畫

發現孳生源

預防勝於治療，杜絕登革熱發生

使用手機或電腦查看轄區內高風險環境 → 優先建議使用衛星圖層

使用google map取得里界圖

點出大範圍孳生源高風險區（農園/菜園/空地空屋等.....）

高風險點位建立清單列管

 積水容器可能較多地點 

串聯高風險點位排成數條巡檢路線

依巡檢情況，擬定防治計畫

自行清除、通報清潔隊請管理人限期改善



新增高風險點位
修正地圖

巡檢過程如發現新的高風險點位，應新增點位及修正地圖

4

防疫地圖

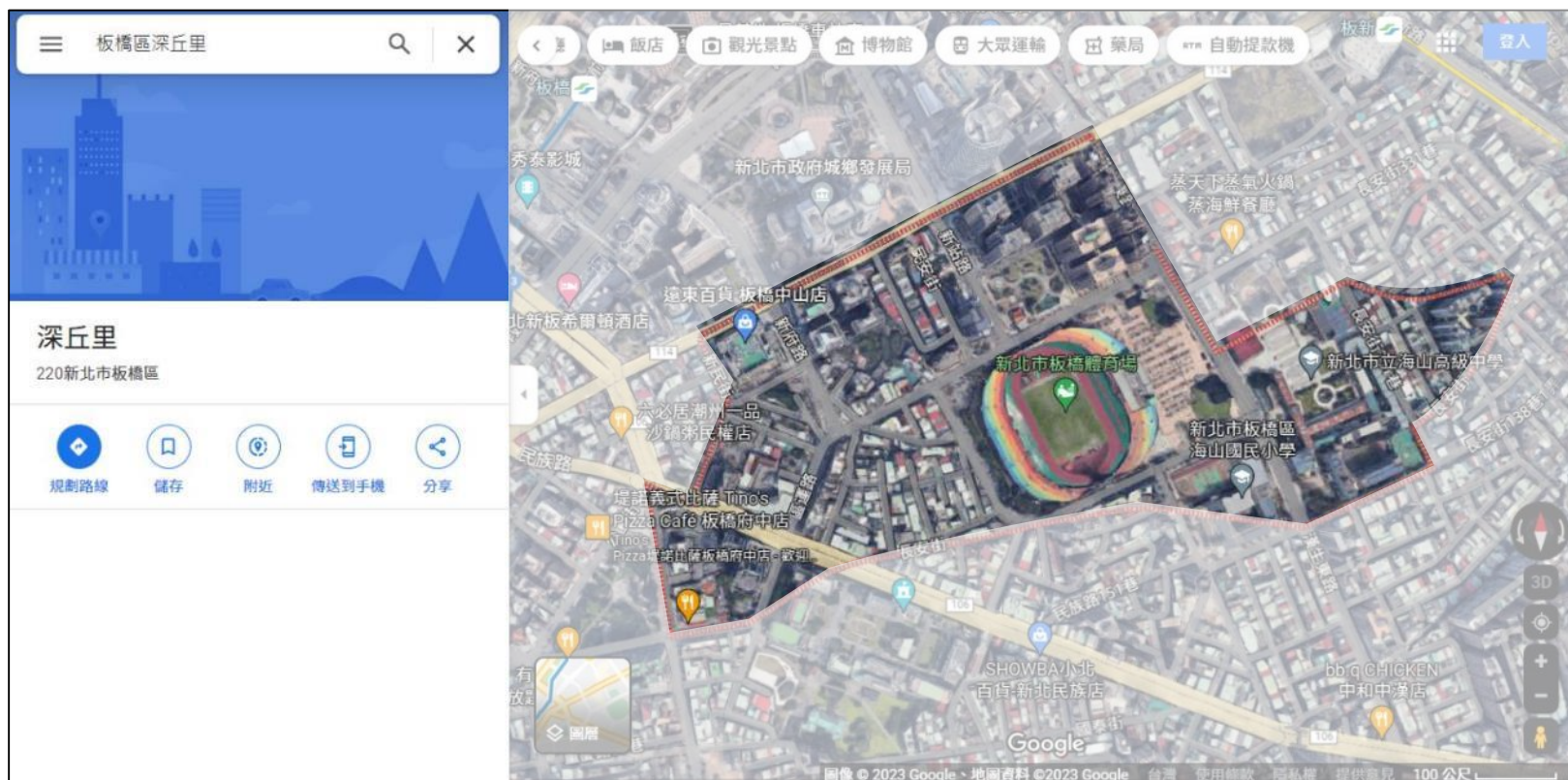
高風險處所的環境特性

新北市11類處群聚感染處所病媒蚊種類

易形成孳生源
土地利用類型

-  農/果/菜園
-  登山步道
-  市場
-  商圈
-  營建工地
-  空地
-  公園
-  學校
-  寺廟
-  資收場
-  空屋戶

於Google map鍵入轄區行政里名稱，點選地圖，清點
綠地、水域等病媒孳生與棲息相關環境位置及面積



結語

做**1**件事

清除積水容器

消滅**2**種蚊蟲

白線斑蚊

埃及斑蚊

預防**3**種疾病

登革熱

屈公病

茲卡症

滅蚊**4**招

巡

倒

清

刷

確診**5**痛

頭痛

背痛

關節痛

後眼窩痛

肌肉痛

謝

謝

聆

聽



感謝大家一起加入
新北市社區防蚊師

